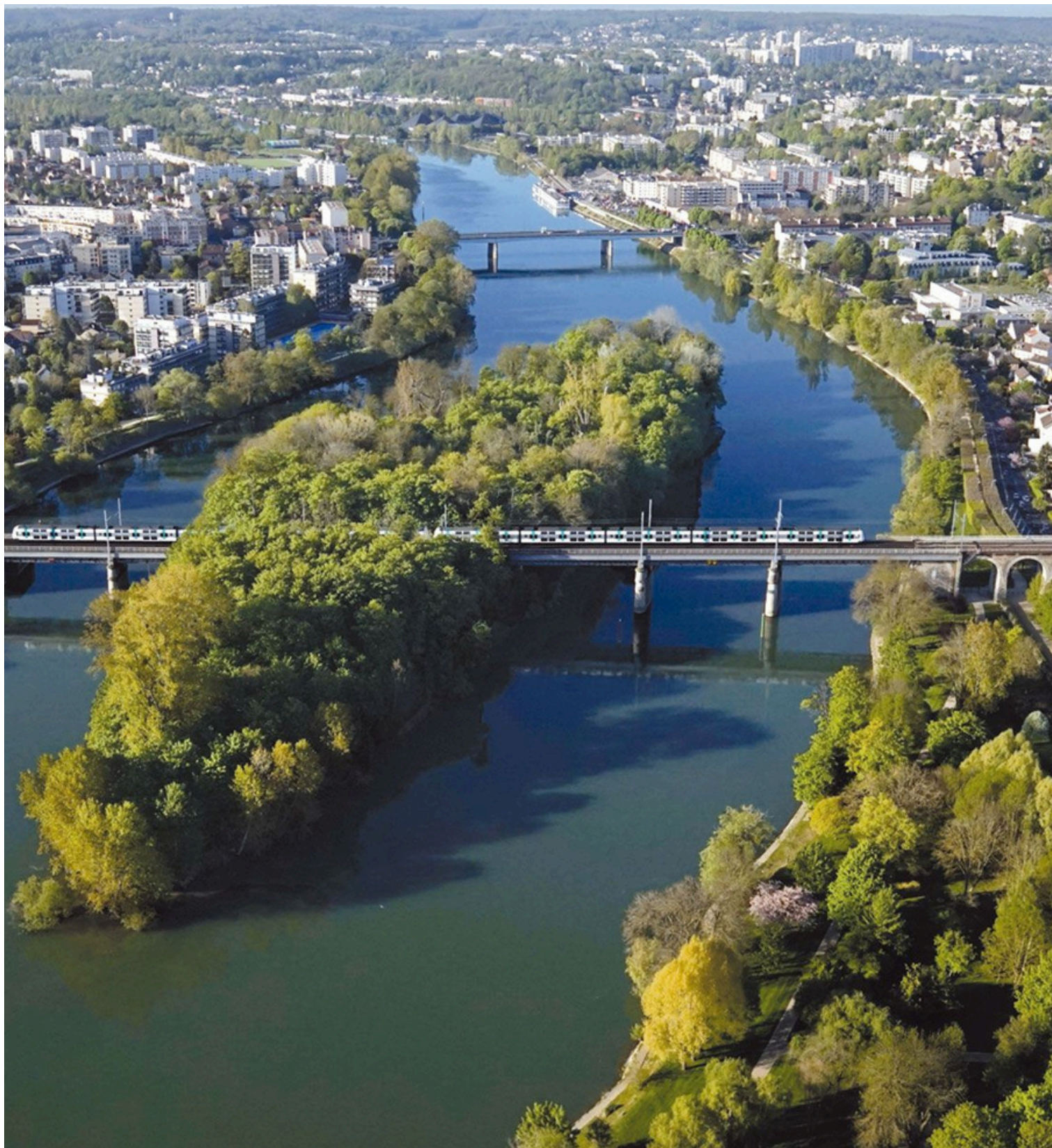


NOTE DE CONJONCTURE



SITUATION ÉCONOMIQUE D'ÎLE DE FRANCE

Novembre 2024 | CESER Île-de-France



SOMMAIRE

NOTE DE CONJONCTURE

	INTRODUCTION	03
01	EMPLOI	05
02	POPULATION	11
03	ENTREPRISES	12
04	CONSTRUCTIONS	13
05	TRANSPORT	15
06	TOURISME	15
07	CULTURE	16
08	EDUCATION	17
09	SPORT	17
10	SANTÉ	18
11	ENERGIE	18
12	AGRICULTURE	19
13	AMÉNAGEMENT	20
	CONCLUSION	21
	BIBLIOGRAPHIE	22

Introduction

La Région Ile-de-France s'inscrit dans un contexte national où le déficit annuel a atteint 5,5% du PIB en 2023 ^{B5}. Ainsi, celui-ci dépasse de 2,5 point le seuil fixé par l'Union Européenne (3%)^{B56}. Par ailleurs le PIB national s'élevait à 2 805 milliards € pour l'année 2023 et l'observatoire français des conjonctures économiques estime une croissance de 1,1% pour l'année 2024 ^{B57}. L'activité économique (représenté par le volume d'heure rémunérées) a augmenté quant à elle de +0,4% au 3eme trimestre 2024 (+0,2% au 2eme trimestre 2024) ^{B60 B61}. D'autre part, le taux de chômage était de 7,3% en France au deuxième trimestre 2024 ^{B7}. D'après l'INSEE, l'inflation annuelle s'établit à +4,9% pour l'année 2023^{B58}. La population nationale s'élevait à 68 373 433 au 1er janvier 2024 ^{B59}.

La Région Ile-de-France, composée de 8 départements, est l'une des principales régions économiques de l'Union Européenne. Par sa position géographique, elle représente un réel carrefour au sein des échanges européens. Avec une superficie de 12 012 km², elle est l'une des plus petites régions française ^{B55}. Elle est cependant la région la plus peuplée à l'échelle nationale (12 419 900 habitants en 2023 – 19% de la population française métropolitaine) avec une population francilienne qui s'inscrit dans une hausse structurelle depuis plusieurs années. Cette population francilienne très diplômée représente 34% des cadres français (en 2024) ¹.

Le taux de chômage est assez stable en Ile-de-France avec un taux de 6.9 % en France au deuxième trimestre 2024 ^{B7} (contre 6.8% au deuxième trimestre 2023).

L'activité économique (représentée par le volume d'heures rémunérées) a augmenté quant à elle de +0,4% au 3eme trimestre 2024 (+0,2% au 2eme trimestre 2024) ^{B60 B61}. En juin 2024, l'activité économique en Ile-de-France représentait 6,7 millions d'emplois salariés et non salariés (23% des emplois à l'échelle nationale)¹. L'activité économique francilienne évolue de façon différenciée au sein de ses territoires avec un nombre d'heures rémunérées qui augmente fortement dans le Val-d'Oise (+1,7% après +1,3%), quand cette hausse ralentit dans l'Essonne (+0,7% après 1,3%) ^{B1}.

Contexte international

Les contraintes d'offre qui affectaient l'économie mondiale en 2022 (coût de l'énergie, difficultés d'approvisionnement) ont continué à s'alléger à la mi-2023. Les resserrements monétaires se sont par ailleurs poursuivis et l'inflation reflue dans plusieurs pays. Les grandes économies ont toutefois évolué en ordre dispersé : net ralentissement en Chine dû au secteur immobilier ; résilience aux États-Unis, notamment du marché du travail et de l'investissement des entreprises dû en partie à l'IRA. L'élection de Trump risque d'impacter les économies européennes notamment dans des secteurs comme le vin; faible dynamisme en Europe, affectée par les effets des hausses de taux et des niveaux d'inflation encore élevés.

Contexte national

En France, l'activité a progressé modestement de +0,5 % à partir du deuxième trimestre 2023, après une stabilité en début d'année. Plusieurs branches ont bénéficié d'effets de rattrapage après des difficultés d'offre en 2022 (production d'électricité, industries automobile ou énérgo-intensives...), ce qui a notamment soutenu les exportations. La consommation en revanche s'est repliée, notamment dans l'alimentation, et ce dans un contexte de prix à la consommation en ralentissement mais encore en nette progression sur un an. L'investissement des ménages a poursuivi son recul, affecté par le renchérissement des crédits immobiliers.

Concernant la composition de son activité économique sur cette période, en Ile-de-France les services, principalement marchands, représentent près des trois quarts du volume d'heures rémunérées (leur activité économique ayant augmenté de 0,9%)^{B1}.

Sur la même période, pour les secteurs des transports-entreposage, de l'hébergement-restauration, des activités financières-assurance, des augmentations ont été observées de respectivement +2,5%, 2,2%, 1,5% (sur leur activité économique)^{B1}. Les secteurs des activités de l'immobilier, du commerce-réparation d'automobiles, de l'information-communication ont eux, connu une diminution de leur activité économique sur la même période de respectivement -2,4% ; -0,8% ; -0,4%^{B1}.

Concernant le mois de septembre 2024, la croissance de la production dans le secteur de l'industrie a faibli dans la quasi-totalité des branches, certaines freinées par un tassement de la demande domestique, d'autres bloquées par des difficultés d'approvisionnement qui persistent d'après la Banque de France ^{B46}. De plus, d'après la Banque de France, l'activité des services marchands continue de progresser en septembre mais à un rythme plus modéré en comparaison du mois d'Août (effet JOP) ^{B46}. Pour le mois de septembre, l'activité dans le bâtiment reprend après un ralentissement en août (effet JOP) d'après la Banque de France ^{B46}. Néanmoins, les secteurs de la construction et du logement font face à des difficultés avec des baisses respectivement de 26%, 18% sur les logements autorisés (en cumul sur un an en comparaison de l'année précédente) et sur les constructions de locaux non résidentiels (en cumul sur un an, en comparaison de l'année précédente) ^{B54}. De plus, entre fin juillet 2023 et fin juillet 2024, plus de 14 700 entreprises franciliennes (tous secteurs) sont en défaillance^{B9}. A contrario, D'après la CCI de Paris Ile- de-France, sur l'année 2023, 296 000 entreprises ont été créées (dont 61% de micro-entreprises) ^{B4}.

Ainsi, la Région Ile-de-France représente une puissance économique élevée et des enjeux futurs important.

Contexte interrégional.

L'Axe Seine, reliant Paris à la mer, est un corridor stratégique pour la France, englobant des projets majeurs en Île-de-France et en Normandie, et apporte une nouvelle dimension au développement économique régional. Les mobilités décarbonées concernent la nouvelle ligne grande vitesse entre la Région de Paris Normandie et le développement de HAROPA PORT, la fusion des ports de Paris, Rouen et Le Havre pour créer un grand port maritime et fluvial, renforçant la compétitivité économique de la région Ile-de-France. Enfin le Canal Seine-Nord-Europe est un autre projet majeur visant à relier la Seine à l'Escaut facilitant ainsi le transport fluvial entre la France et le nord de l'Europe

01. Emploi

L'emploi augmente légèrement en Île-de-France malgré une croissance plus faible¹

Au deuxième trimestre 2023, l'emploi salarié francilien ralentit, avec une progression de 0,2 % par rapport au trimestre précédent (soit +14 000 emplois), après +0,5 % au premier trimestre. En France hors Mayotte, l'emploi salarié enregistre un ralentissement similaire (+0,1 % après +0,4 %).

Le ralentissement est particulièrement visible dans le secteur tertiaire marchand (hors intérim) (+11 900 emplois, soit +0,3 % après +0,8 % au premier trimestre 2023). L'emploi ralentit dans les activités scientifiques et techniques, les services administratifs et de soutien (hors intérim) (+0,9 % après +1,5 %), comme dans les autres activités de service (+0,2 % après +1,3 %). Il stagne dans l'information et communication (+0,0 % après +0,7 %). Dans d'autres secteurs, l'emploi enregistre un repli. C'est le cas dans le transport et entreposage (-0,2 % après +0,6 %) et dans la construction (-0,3 % après +0,6 %). En revanche, il augmente légèrement dans l'industrie (+0,4 % après +0,3 %). Enfin, l'emploi repart à la hausse dans l'intérim (+0,4 % après -1,8 % le trimestre précédent). À l'échelle départementale, les situations sont contrastées. L'emploi augmente dans l'Essonne (+0,5 %) et à Paris (+0,4 %). L'évolution est proche de celle de la région en Seine-Saint-Denis (+0,3 %), ainsi qu'en Seine-et-Marne et dans le Val-d'Oise (+0,2 %). En revanche, l'emploi est stable dans les Hauts-de-Seine (+0,0 %) et se replie légèrement dans le Val-de-Marne et les Yvelines (-0,1 %). Par ailleurs, en Île-de-France, les difficultés de recrutement poursuivent leur lent repli : 36 % des entreprises les mentionnent en mai 2024.

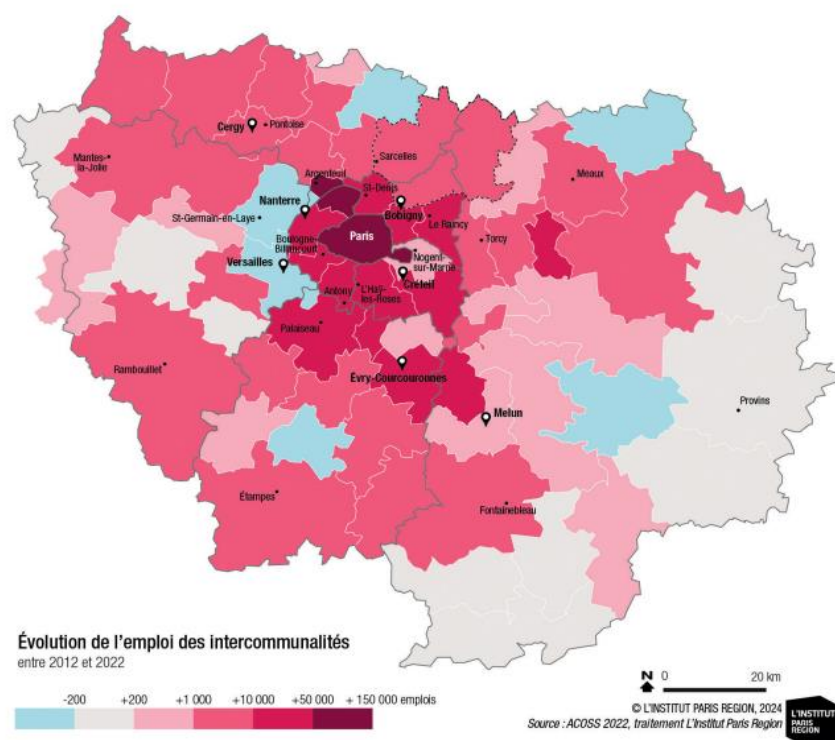
Les modalités de travaux sont également en cours d'évolution puisqu'en 2024, 43% des actifs télétravaillent régulièrement^{B66}.

Emploi salarié par grand secteur

	4e trimestre 2022	4e trimestre 2023	Variation Annuelle
Ile-de-France, dont :	6282100	6329500	0,80%
Agriculture	6000	5900	-2,40%
Industrie	432800	441200	1,90%
Construction	342100	343700	0,50%
Tertiaire non marchand	1566300	1579400	0,60%
Tertiaire marchand	3935000	3962300	0,70%
dont commerce	743100	744400	0,20%
dont intérim	128500	118600	-7,70%

Source : [Chiffres clés de la Région Ile-de-France, CCI, Insee, IPR, 2024](#) (p26)

Emplois salariés du secteur privé : évolution de l'emploi entre 2012 et 2022

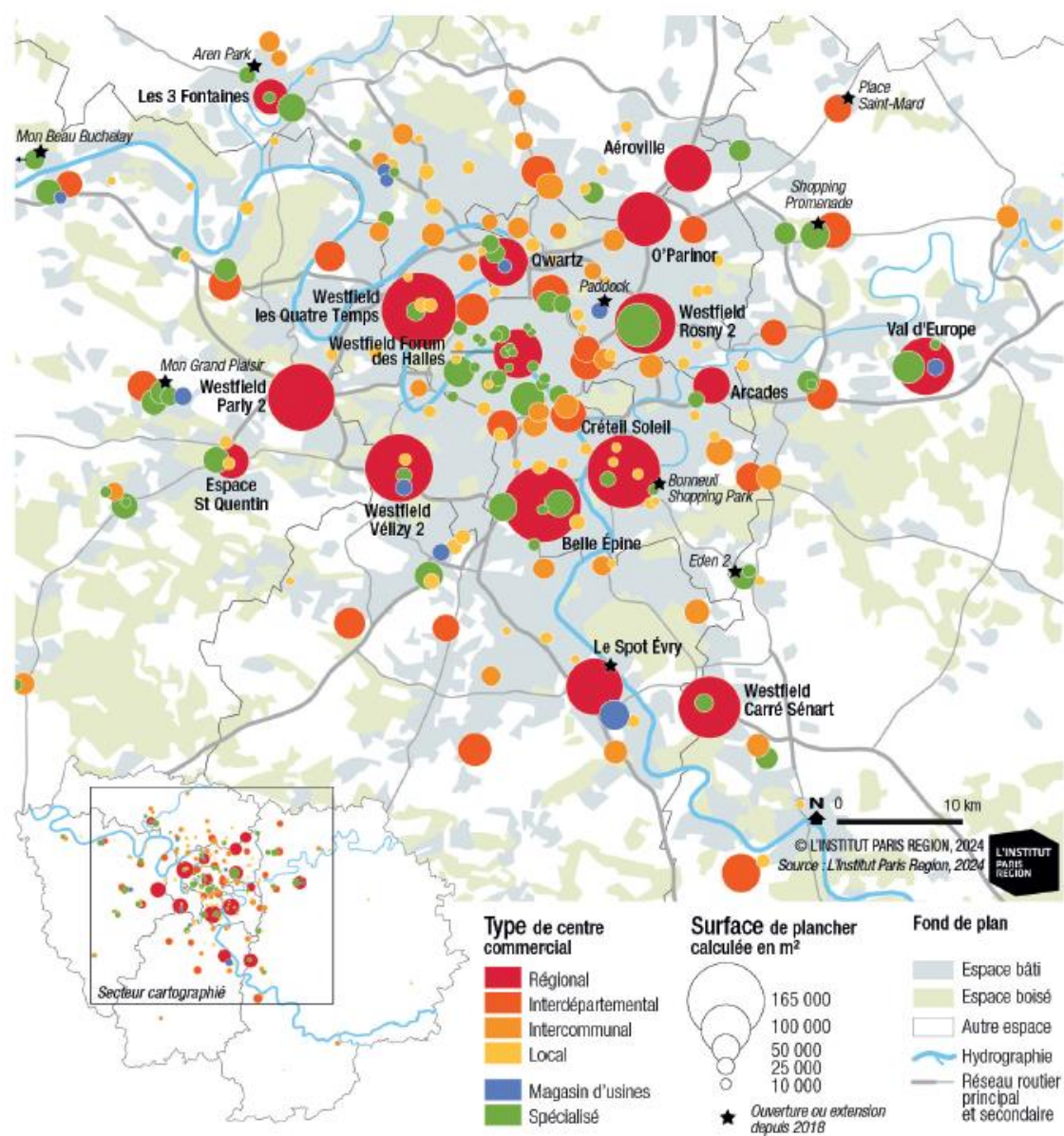


Pour neutraliser un biais statistique lié à la localisation des emplois du transport aérien sur la plateforme aéroportuaire de Roissy-CDG, CA Roissy Pays de France et l'EPT Paris Terre d'Envol ont été fusionnés. Le périmètre considéré correspond au bassin d'emploi Grand-Roissy Le

Source : [Chiffres clés de la Région Ile-de-France, CCI, Insee, IPR, 2024](#) (p23)

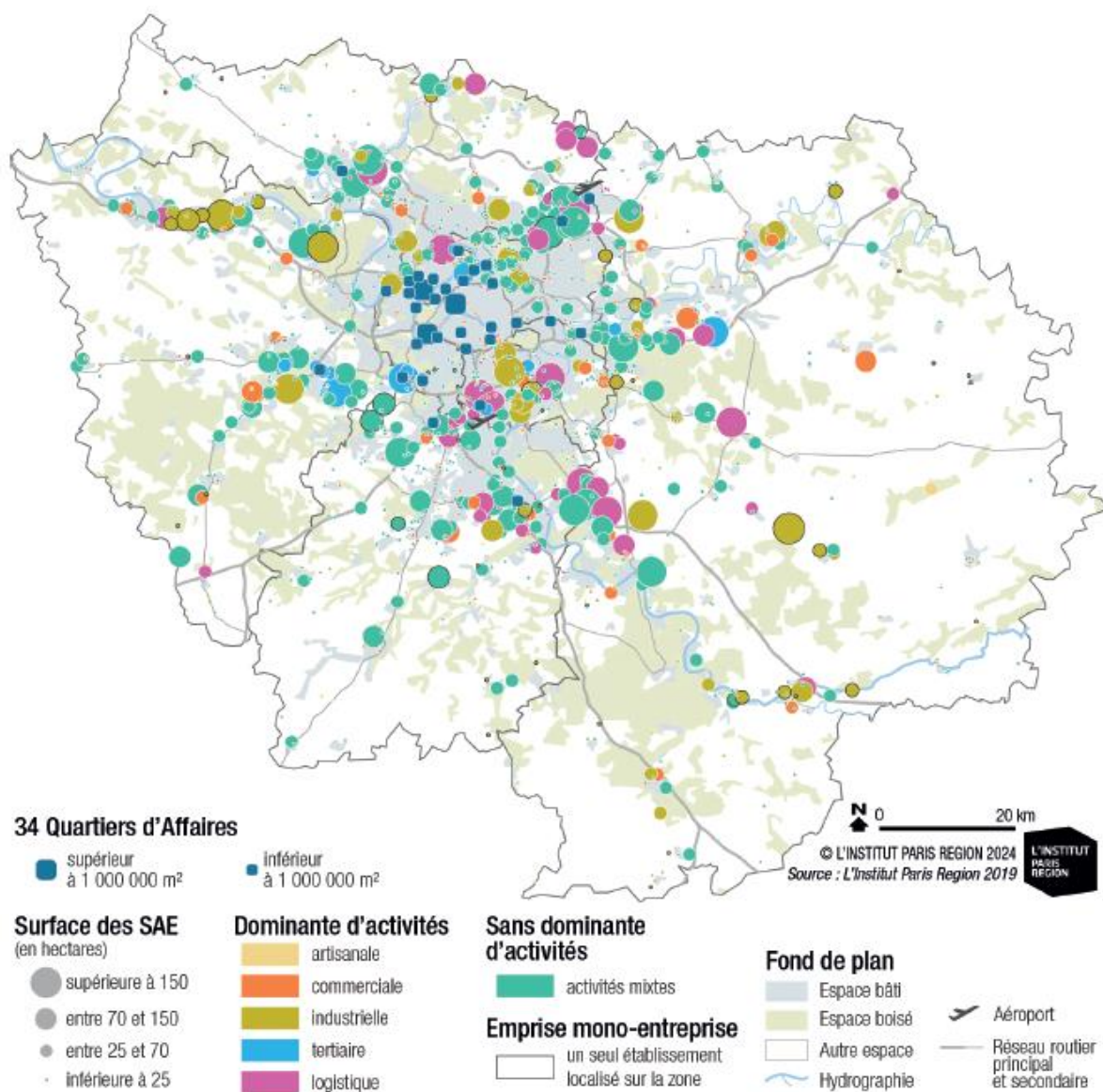
Par ailleurs, l'activité économique de l'Île-de-France centrée sur la métropole possède également de nombreux centres d'activités économique ayant un impact direct sur l'emploi en dehors de Paris (voir les deux cartes ci-dessous).

Les centres commerciaux en Ile-de-France en 2023



Source : [Chiffres clés de la Région Ile-de-France, CCI, Insee, IPR, 2024](#) (p33)

Les sites d'activités économiques en Ile-de-France

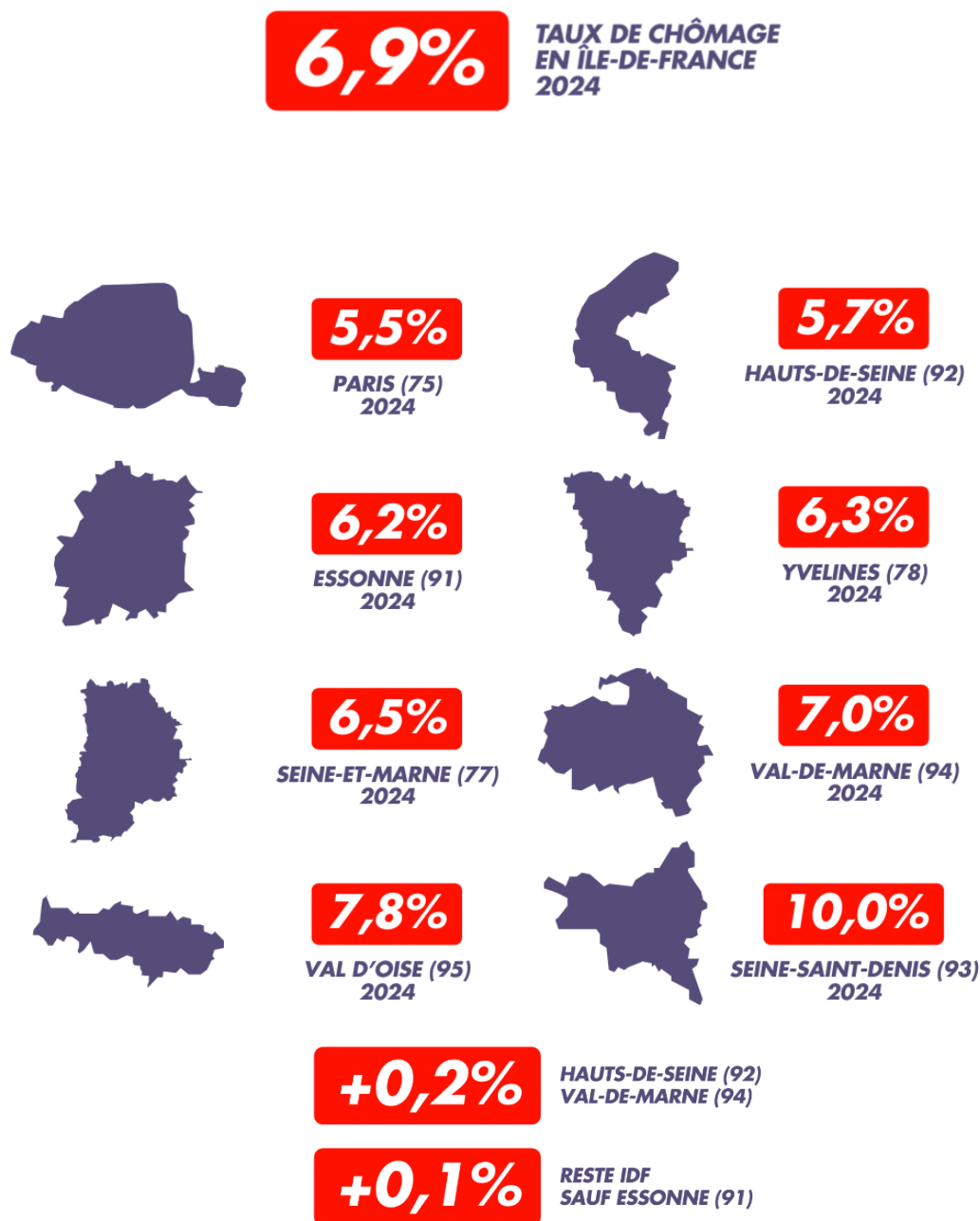


Les **sites d'activités économiques** (SAE) sont un regroupement de zones clairement identifiées et dédiées à de l'activité comme du commerce, du bureau, de la logistique et de l'industrie. Ici, ils sont représentés pour l'année 2019.

Source : [Chiffres clés de la Région Ile-de-France, CCI, Insee, IPR, 2024](#) (p42)

Le chômage est en légère augmentation en Île-de-France¹

Après plusieurs trimestres de baisse régulière, le taux de chômage s'élève à 6,9% au deuxième trimestre 2024 en Ile-de-France ^{B1}. En comparaison il était à 6,8% au deuxième trimestre 2023. L'évolution est quasi-identique en France (hors Mayotte), avec un taux de chômage à 7,3 % au deuxième trimestre 2024 ^{B7}.



Le taux de chômage s'accroît légèrement dans les Hauts-de-Seine et le Val-de-Marne (+0,2 point) ; dans la plupart des autres départements, il évolue de +0,1 point. Il reste inchangé dans l'Essonne. Le taux de chômage reste le plus bas à Paris (5,5 %) et les Hauts-de-Seine (5,7 %). Il reste inférieur à celui de la région dans l'Essonne (6,2 %), dans les Yvelines (6,3 %) et en Seine-et-Marne (6,5 %). Il lui est supérieur dans le Val-de-Marne (7,0 %), le Val-d'Oise (7,8 %) et en Seine-Saint-Denis où il se situe à 10,0 %.

Le nombre de demandeurs d'emploi, une évolution variée en fonction des catégories¹

Au deuxième trimestre 2023, en Île-de-France, le nombre de demandeurs d'emploi tenus de rechercher un emploi et sans activité (catégorie A) s'établit à 593 900 personnes.

Au total, le nombre de demandeurs d'emploi (catégories A, B et C) augmente de 0,3 % sur le trimestre. La demande d'emploi des seniors se replie (-0,4 %) tandis qu'elle augmente de 1,7 % pour les plus jeunes. Alors que la demande d'emploi des femmes stagne, celle des hommes augmente de 0,6 %.

Pour sa part, le nombre de demandeurs d'emploi non tenus de rechercher un emploi (catégorie D) diminue très légèrement (-0,2 %).

Enfin, le nombre de demandeurs d'emploi inscrits depuis un an ou plus continue de baisser ce trimestre (-0,8 % après -2,7 %) alors que celui d'inscrits depuis moins d'un an continue de croître (+1,2 % après +1,4 %).

Profils de chômeurs (au sens du BIT*) en 2022 (%)

	Île-de-France	Province	France métropolitaine
Cadres	18,2	7,7	10
Professions intermédiaires	16,7	14,8	15,2
Employés	30,9	31,9	31,7
Ouvriers	19	31,2	28,5
Sans diplôme ou CEP	14,6	15,5	15,3
Brevet, CAP, BEP	20,8	31,1	28,9
Baccalauréat	23,1	26,4	25,7
Diplôme de niveau bac +2	12,2	10,2	10,6
Diplôme de 2e ou 3e cycle universitaire	28,8	16,3	19

Source : [Chiffres clés de la Région Ile-de-France, CCI, Insee, IPR, 2024](#) (p27)

Concernant la répartition des actifs et non-actifs en Ile-de-France, en juin 2024, 350 300 franciliens étaient allocataires du RSA^{B36}. Les deux départements où le nombre d'allocataire est le plus élevé sont Seine-Saint-Denis (avec 84 700 allocataires^{B36} pour 1,67 millions d'habitants, soit 5% de la population^{B34}) et Paris (avec 64 000 allocataires^{B36} pour 2,1 millions d'habitant, soit 3% de la population^{B35}). Par ailleurs, concernant la distribution de l'emploi en Ile-de-France, fin 2019 il y avait 1,1 million de personnes (titulaires ou non) travaillant au sein de la fonction publique (Etat, Territoriale, Hospitalière)^{B37}.

Ile-de-France - 2021	
Description	Part de la population
Personnes en emploi	68%
Retraités	3,40%
Elèves, étudiants et stagiaires non rémunérés	11,80%
Autres inactifs	8,20%
Chômeurs au sens du recensement	8,50%

Source : [L'essentiel sur ... l'Ile-de-France, INSEE, 2024](#)

Par ailleurs le revenu médian en Ile-de-France en 2021 était de 25 210€ alors qu'il s'élevait à 23 000€ à l'échelle nationale sur la même période^{B52}. Le taux de pauvreté s'élevait à 16,1% en Ile-de-France en 2021^{B51}. Par ailleurs le PIB par emploi en Ile-de-France s'élevait à 114 500€ en 2022^{B51}.

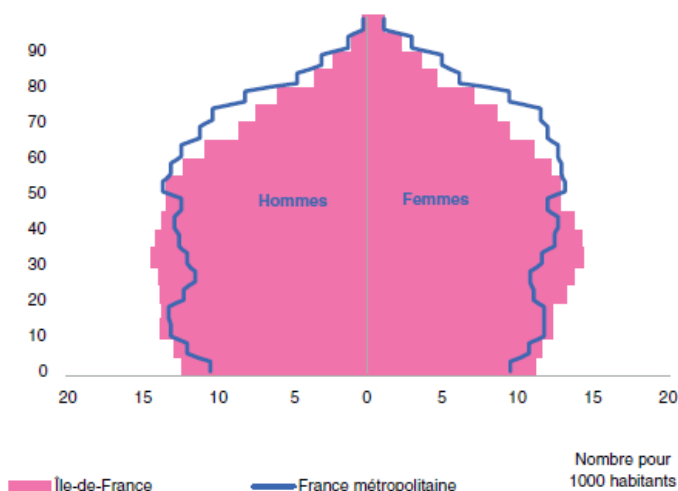
Concernant le taux d'endettement des franciliens, 18 378 dossiers de surendettement avaient été déposés en 2023 en Ile-de-France^{B53}. De plus la Banque de France nous informe que 20 867 personnes sont surendettées en Ile-de-France en 2023 et que 53,8% des ménages surendettés sont sous le seuil de pauvreté^{B53}. De surcroît, 21 827€ représente l'endettement médian (hors immobilier) de ces ménages surendettés^{B53}.

02. Population

L'évolution de la démographie reste stable.

Au début de l'année 2024 la population francilienne est estimée à 12 419 900 habitants. Cette population a augmenté de 31 600 entre 2023 et 2024 (cette augmentation est stable avec +0,3% par an sur les cinq dernières années)^{B26}. Les évolutions de la population francilienne varient en fonction des départements. En effet, Paris perd régulièrement des habitants depuis 2012 (-16 600 habitants en 2023) tandis que la population des autres départements est en hausse (+10 600 habitants en Seine-Saint-Denis en 2023)^{B26}.

Pyramide des âges en Ile-de-France, Janvier



Source : [Chiffres clés de la Région Ile-de-France, CCI, Insee, IPR, 2024](#) (p15)

L'Ile-de-France possède également une espérance de vie à la naissance plus élevée que la moyenne nationale (86,5 ans pour les femmes franciliennes et 81,8 ans pour les hommes franciliens contre 85,7 ans pour les femmes françaises et 80 ans pour les hommes français sur la même période de 2023)^{B26}. Les Franciliennes et Franciliens ont d'ailleurs gagné respectivement 0,7 et 0,8 année d'espérance de vie par rapport à l'année 2022^{B26}.

Pour l'année 2023, il y a eu 154 000 naissances (-5,5% par rapport à 2022) et 77 000 Décès (-6,6% par rapport à 2022) en Ile-de-France. De surcroît, l'évolution démographique de la Région n'est pas dû au renouvellement naturel puisque l'indicateur conjoncturel de fécondité des femmes de 15 à 49 ans était de 1,73 en 2023^{B26} alors qu'il était déjà en baisse et atteignait 1,81 en 2022^{B27}. En 2023 il y avait 19,5% de famille monoparentale en Ile-de-France contre 16,7 en France^{B65}.

L'augmentation de l'espérance de vie et la diminution du taux de fécondité amènent

forcément à un vieillissement de la population francilienne. En 2021, 20,4% de la population Francilienne avait plus de 60 ans^{B28}. En comparaison, sur la même période, 27% de la population française a 60 ans ou plus^{B29}. L'INSEE estime qu'en France en 2070, 29% de la population aura 65 ans ou plus^{B30}.

03. Entreprises

Les créations d'entreprises reprennent à partir du deuxième trimestre 2023¹



*NOMBRE D'ENTREPRISES CRÉÉES AYANT UNE
ACTIVITÉ MARCHANDE NON AGRICOLE

D'après la CCI de Paris Ile-de-France, sur l'année 2023, 296 000 entreprises ont été créées (dont 61% de micro-entreprises).^{B4}

Par rapport au trimestre précédent, le nombre global de créations dans la région apparaît en augmentation de 2,2 %. L'accroissement est largement supérieur à celui observé au niveau national (+0,8 %).

Dans la région comme au niveau national, la hausse est **surtout portée par les créations d'entreprises classiques** (+3,3 % en Île-de-France et +1,1 % en France). Celles des entreprises sous le régime des micro-entrepreneurs s'accroissent un peu moins : +1,5 % en Île-de-France et +0,7 % en France. Toutefois, 61 % des nouvelles entreprises franciliennes ont été créées sous ce régime, une part identique à celle du trimestre précédent. 184 150 entreprises ayant une activité marchande non agricole avaient été créées en 2017 contre 296 000 en 2023^{B8}.

Les créations d'entreprises progressent dans tous les secteurs. La hausse la plus conséquente s'observe dans le commerce, les transports, l'hébergement et restauration (+4,8 %) alors que le rebond apparaît plus modéré dans les services (+1,3 %). Dans les secteurs de l'industrie et de la construction, les moins pourvoyeurs de nouvelles entreprises (9,2 % du nombre global), **l'augmentation s'élève à +2,8 % pour l'industrie**, mais elle est plus faible dans la construction (+0,5 %).

Défaillances d'entreprises

Le nombre cumulé de défaillances d'entreprises augmente de 44 % en Ile-de-France entre juin 2022 et juin 2023. De surcroît, entre fin juillet 2023 et fin juillet 2024, plus de 14 700 entreprises franciliennes sont en défaillance.^{B9}

Les secteurs les plus touchés par les défaillances incluent les entreprises dans la filière de construction, le commerce et la réparation automobile et dans une moindre mesure le domaine de l'hébergement et la restauration.

Après la période Covid et les aides massives de l'État qui ont permis, de fait, de préserver de

la faillite des entreprises mal en point, la réalité économique rattrape le monde de l'entreprise.

Les défaillances d'entreprises par secteur d'activité

Défaillances en nombre d'unités légales, glissement en %

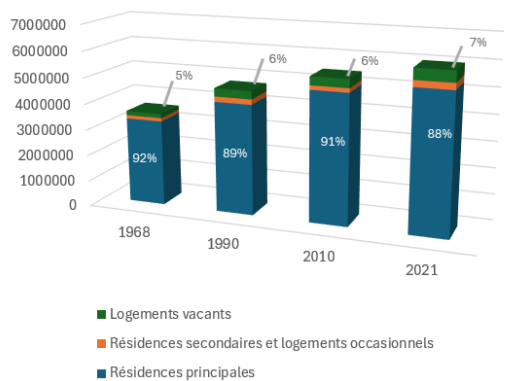
	Cumul 12 derniers mois (a) (données brutes)							
	Moy. 2010-2019	Mars 24	Mars 24/Mars 23	Mars 24/2010-2019	Avr. 23	Avr. 24 prov.	Avr. 24/Avr. 23	Avr. 24/2010-2019
Secteur d'activité								
Agriculture, sylviculture et pêche (AZ)	1 359	1 347	11,4%	-0,9%	1 238	1 286	3,9%	-5,4%
Industrie (BE)	4 442	4 026	17,4%	-9,4%	3 469	4 037	16,4%	-9,1%
Construction (FZ)	14 684	12 602	35,0%	-14,2%	9 553	12 881	34,8%	-12,3%
Commerce ; réparation automobile (G)	13 070	12 627	24,3%	-3,4%	10 372	12 746	22,9%	-2,5%
Transports et entreposage (H)	1 901	2 473	31,7%	30,1%	1 891	2 531	33,8%	33,1%
Hébergement et restauration (I)	7 374	8 027	29,8%	8,9%	6 342	8 144	28,4%	10,4%
Information et communication (JZ)	1 480	1 744	30,6%	17,8%	1 400	1 754	25,3%	18,5%
Activités financières et d'assurance (KZ)	1 150	1 438	34,5%	25,0%	1 072	1 482	38,2%	28,9%
Activités immobilières (LZ)	1 984	2 228	50,4%	12,3%	1 547	2 258	46,0%	13,8%
Conseils et services aux entreprises (MN)	6 380	6 916	31,9%	8,4%	5 333	7 001	31,3%	9,7%
Enseignement, santé, action sociale et service aux ménages (P à S)	5 311	5 581	26,4%	5,1%	4 529	5 575	23,1%	5,0%
Ensemble (b)	59 342	59 086	29,0%	-0,4%	46 824	59 772	27,7%	0,7%

Source : [Défaillances d'entreprises Avr 2024, Banque de France, 2024](#)

04. Constructions

La construction et les logements, une évolution dans un contexte difficile¹

Evolution du nombre de logement en Ile-de-France par catégorie



Lecture : En 2021, 88% des logements franciliens étaient des résidences principales.

Source : [Evolution du nombre de logements par catégorie en historique depuis 1968 – Dossier Complet – Région Île-de-France, INSEE, 2021](#)

La construction et les ventes de logements neufs sont toujours en recul au deuxième trimestre 2024, le secteur immobilier est marqué par une crise du BTP et de la vente. Le volume des logements autorisés à la construction est en net repli en Île-de-France par rapport au trimestre précédent :

1 - La plupart des indicateurs économiques sont extraits de la note de conjoncture INSEE pour la région Ile-de-France, n° 48 publiée en juin 2024 ainsi que des éléments de la Banque de France.

L'Île-de-France concentrait 5,8 millions de logement en 2018^{B71}. Par ailleurs, 57 028 logements ont été autorisés (cumul sur 12 mois) au 31 mars 2024 sur ce même territoire. Ce chiffre indique une diminution de 26% selon les mêmes critères s'il est comparé au chiffre du 31 mars 2023^{B54}. Le nombre de logements commencés est en baisse depuis début 2022 où le cumul sur 12 mois au premier trimestre 2022 atteignait presque plus de 65 000 logements commencés. Alors qu'il était à moins de 50 000 au premier trimestre 2024^{B54}.

Le recul est plus mesuré en France hors Mayotte (-3,2 %). Pour le troisième trimestre consécutif, les mises en chantier baissent (-2,0 %). L'évolution sur un an est de -5,6 %.

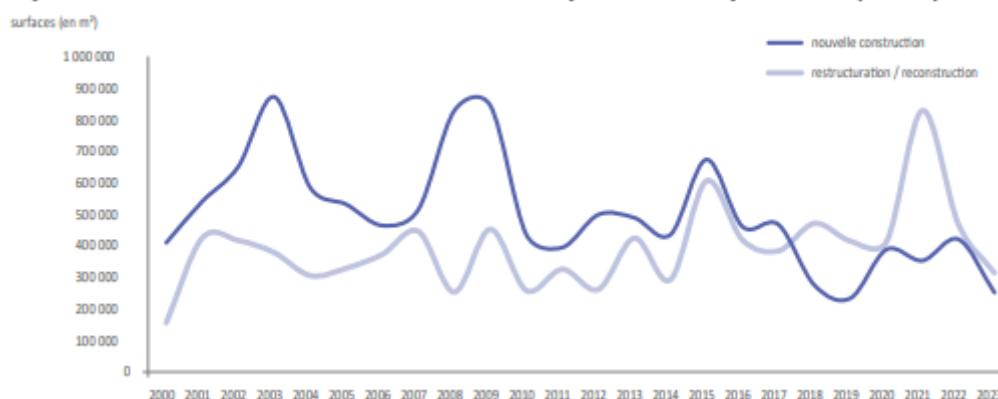
Au niveau national, l'évolution est de -6,9 % sur un trimestre et de -20,0 % sur un an.

Au cours du deuxième trimestre 2023, 5 200 logements neufs ont été commercialisés en Île-de-France, soit 33,5 % de moins qu'au deuxième trimestre 2022. Une forte baisse est également observée en France métropolitaine sur un an (-29,5 %), les ventes ont reculé fortement à partir de 2023.

En Île-de-France, le recul touche plus particulièrement les logements individuels (-71,3 %), qui sont néanmoins en faible effectif dans la région. Pour les logements collectifs ou en résidence, les commercialisations baissent de 31,3 %. Le nombre de logements réservés à la vente a également diminué de 31,8 % (-39,9 % au niveau national). Ainsi, l'encours de logements proposés à la vente à la fin du trimestre augmente pour le quatrième trimestre consécutif pour atteindre 31 600 logements (+22,4 % sur un an contre +18,2 % en France métropolitaine). Dans le neuf, le prix moyen au mètre carré des appartements franciliens continue d'augmenter au deuxième trimestre pour atteindre 5 400 € (+1,2 % par rapport au deuxième trimestre 2022), mais cette hausse est plus faible qu'en France métropolitaine (+4,1 %). En revanche, les prix des logements anciens en Île-de-France diminuent nettement après un repli au précédent trimestre : -3,1 % au deuxième trimestre 2023, après -0,6 % au premier trimestre 2023 et +1,3 % au quatrième trimestre 2022. D'autre part, ces prix amènent une forte présence des logements sociaux sur ce territoire. En effet, avec 1 364 025 logements sociaux, la région Île-de-France pèse pour 26,8 % du parc social^{B72} (en 2023, 14% des franciliens étaient en attente d'un logement social^{B73}). Concernant la construction de locaux non résidentiels (cumulée sur 12 mois), elle s'établit à 4 millions de m² en Île-de-France au 31 mars 2024 et 37,2 millions à l'échelle nationale à la même période^{B54}. Cette construction francilienne diffère en fonction des départements (738 321 m² pour le 95 versus 350 497 m² pour le 94)^{B54}. Par ailleurs, construction a diminué de 18% par rapport au 31 mars 2023 (en prenant les mêmes critères)^{B54}. L'Île-de-France comprend également 56,08 millions de m² de bureaux^{B67}.

Une baisse s'observe également dans l'immobilier d'entreprise (voir ci-dessous).

Superficie annuelle de bureaux de 5 000 m² ou plus livrés depuis 2000 (en m²)



Source : [Chiffres clés de la Région Ile-de-France, CCI, Insee, IPR, 2024](#) (p41)

Montants investis en immobilier d'entreprise en Île-de-France (en millions d'euros)

2010	2011	2012	2013	2014	2015	2016	2017	2018	2019	2020	2021	2022	2023
8 774	12 014	12 073	11 635	17 631	20 352	20 260	19 286	23 613	28 559	19 504	15 175	15 000	6 800

Source : [Chiffres clés de la Région Ile-de-France, CCI, Insee, IPR, 2024](#) (p43)

05. Transport

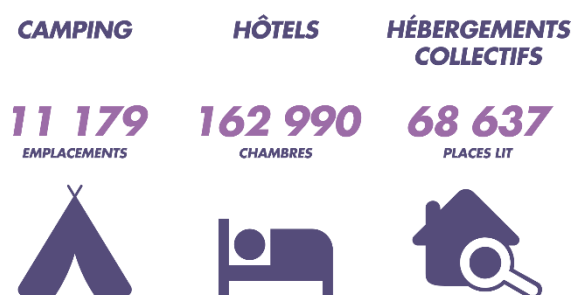
L'Île-de-France, un réseau de transport très important

L'Île-de-France possède 14 lignes de métro (évolution en cours), 13 lignes de transiliens et RER, 9 lignes de tramway, 1 900 lignes de bus. L'Île-de-France possède également 3 519,8 km de piste cyclable^{B32}. Par cet ensemble de modes de transport, le réseau francilien est le 2ème plus dense et fréquenté du monde. Il accueille ainsi 9,4 millions de déplacements chaque jour^{B31}. Tous modes de transport confondus, sur l'année 2021, l'ensemble des voyages s'établit à 3 Mds€ dont 2Mds€ pour les modes de transports ferrés^{B31}. De plus, le nombre de voyages tend à évoluer. En effet, entre 2022 et 2023 le nombre de voyages effectués a augmenté de 5,4% pour le métro et 6,3% pour le transilien SNCF (RER A,B,C,D,E + train) et 5,9% pour les RER A et B RATP(hors OrlyVal)^{B62}. D'autre part, le trafic aérien (nombre de passagers) centré sur Paris CDG et Paris Orly était de l'ordre de 99 715 483 pour l'année 2023^{B33}.

06. Tourisme

Le tourisme en Île-de-France¹

RÉPARTITION TOURISTIQUE^{B10}



Selon l'INSEE, la hausse de la fréquentation touristique hôtelière en Île-de-France est portée par la clientèle non-résidente. Au deuxième trimestre 2023, le nombre de nuitées hôtelières en Île-de-France s'élève à 19,4 millions. La fréquentation hôtelière dans la région augmente de 6,4 % par rapport au deuxième trimestre 2022, un peu plus qu'en France (+4,8 %). Elle dépasse le niveau du même trimestre en 2019 de 1,3 % en Île-de-France (+1,4 % au niveau national). D'autre part, en 2019 un tiers des nuitées hôtelières de l'Hexagone sont réalisées en Île-de-France, ce qui confirme à nouveau sa première place dans l'activité touristique hôtelière^{B63}.

Le taux d'occupation dans les hôtels franciliens reste nettement supérieur au niveau national (79 % contre 66 %). Les hôtels 3, 4 ou 5 étoiles bénéficient de la hausse de la fréquentation : ils enregistrent une croissance de 10,2 % des nuitées. En revanche, la fréquentation touristique dans les hôtels 1 et 2 étoiles ou non classés diminue de 4,8 %.

	Hôtels classés					Hôtels non classés	Ensemble 2024	Évolution 2024/2023
	1 *	2 *	3 *	4 *	5 *	Ensemble		
Paris								
établissements	31	146	690	490	106	1 463	161	1 624
Chambres	1 511	6 296	31 609	31 805	8 907	80 128	6 608	86 736
Île-de-France								
établissements	60	288	1 000	660	110	2 118	337	2 455
Chambres	3 760	18 676	58 830	57 620	9 949	148 835	14 155	162 990

Répartition des hôtels de tourisme au 01/01/2024 – Source : [Chiffres clés de la Région Ile-de-France, CCI, Insee, IPR, 2024](#) (p51)

Toutes catégories confondues, la fréquentation dans les hôtels de la clientèle non-résidente dépasse de 10,5 % son niveau du deuxième trimestre 2022. Celle de la clientèle résidente croît nettement moins (+1,2 %). Ainsi, la part de la clientèle en provenance des pays étrangers dans les hébergements franciliens continue à progresser et atteint 58,1 % ce trimestre, part similaire à celle d'avant la crise.

En 2023, avec 3,8 millions de nuitées, les États-Unis restent le principal pays d'origine de la clientèle non résidente séjournant dans les hôtels en Île-de-France (diminution de 1,2 % des nuitées par rapport à la saison d'été 2022).

. La fréquentation hôtelière de la clientèle en provenance de la Grande-Bretagne augmente de 27,6 % et celle venant d'Allemagne de 1,8 %. En revanche, les nuitées des touristes venant des Pays-Bas, de l'Espagne et de l'Italie baissent respectivement de 18,4 %, 13,8 % et 8,1 %. Le retour des clientèles chinoise et japonaise se confirme (respectivement +142,1 % et +244,6 %).

Par ailleurs, la part de la clientèle d'affaires dans la fréquentation hôtelière fléchit toujours (36,5 % contre 44,8 % au deuxième trimestre 2022). Cette baisse s'inscrit dans la tendance observée depuis la crise sanitaire. Avec une perte de 1,1 million de nuitées d'affaires, l'Île-de-France est particulièrement affectée (-13,5 % par rapport au deuxième trimestre 2022).

Concernant les principaux sites touristiques visités Disneyland arrive en tête devant le musée du Louvres avec respectivement 15,27 et 7,73 millions de visites en 2022 suivi de Versailles et de la tour Eiffel.

07. Culture

La culture en Ile-de-France¹

Les musées franciliens sont un marqueur prépondérant de la culture en France. En effet, en 2021, les sept établissements assimilés à des musées les plus visités à l'échelle nationale étaient respectivement, le Musée du Louvre, le Musée national d'art moderne-Centre Georges-Pompidou, le Musée du quai Branly-Jacques-Chirac, le Musée d'Orsay, le Musée de l'Orangerie, le Musée de l'armée, le domaine national de Versailles.

La fréquentation des musées en Ile-de-France (de l'ordre de 15,9 millions en 2021) représente presque la moitié des fréquentations des musées à l'échelle nationale sur la même période^{B20}. Démontrant ainsi le poids de l'Île-de-France sur ce secteur. A titre de comparaison, la deuxième région ayant le plus de visiteurs en 2021 est la Région Provence-Alpes-Côte d'Azur possédant une fréquentation des musées de 2,2 millions en 2021^{B20}.

1 - La plupart des indicateurs sont extraits de la note de conjoncture INSEE pour la région Ile-de-France (concernant le tourisme) datant de 2023 et la note de la CCI sur le tourisme en IDF^{B63}

08. Education

Enseignement supérieur et recherche, l'Île-de-France toujours en tête.



Concernant l'enseignement supérieur, la région Île-de-France accueillait 793 820 étudiants pour la rentrée 2023-2024 ^{B11}. Sur la période 2022-2023, l'académie de Paris restait l'académie ayant le plus grand nombre d'étudiants en France avec 392 233 étudiants ^{B12}. Tandis que le nombre d'étudiants avait diminué sur la période 2022 - 2023 en France (-1,5%), il avait augmenté pour la région capitale (+0,6%) ^{B12}. L'Île-de-France comprend notamment 16 universités (sur les 72 en France) et 50 écoles d'ingénieurs (sur les 204 en France) ^{B70}. Pour ce qui est de la recherche, l'Île-de-France représente 39% des effectifs nationaux et des Dépenses Intérieures de Recherche et Développement (DIRD), ainsi la région est la 3eme région au rang mondial en termes de nombre de centres d'innovation ^{B13}.

D'autre part, l'Île-de-France comporte 469 Lycées publics sur les 3 710 lycées publics présents en France en 2023 et administre 528 333 lycéens ^{B14}.

Ensuite, l'Île-de-France possède également un nombre important de formations. Elle recense notamment 4 600 organismes de formation, plus de 30 000 formations disponibles, 100 000 sessions de formations disponibles sur son territoire et 3 600 sessions ont été financées par la Région ^{B42}. Concernant les formations sanitaires et sociales, l'Île-de-France comprends 179 centres de formations ^{B68}.

09. Sport

Le sport en Ile-de-France

La Région Ile-de-France était la première région sportive en nombre de licences avec 1 708 000 licences délivrées en 2022 ^{B15}. Par ailleurs, si l'on rapporte ce nombre à sa population la Région Ile-de-France est une des dernières au classement. En effet, cela fait 139 licences pour 1 000 habitants au sein de la Région Ile-de-France alors que ce nombre est de 157 au niveau national ^{B15}. Le nombre de licenciés est en baisse depuis 2017 avec une diminution de 1,6% entre 2017 et 2022 en Ile-de-France ^{B15}. En Ile-de-France ce sont majoritairement les jeunes qui pratiquent le sport en club. En effet, 55% des licences sont détenues par des personnes ayant moins de 20 ans ^{B15}.

Concernant les équipements sportifs, en 2018, il y avait 23,4 équipements sportifs pour 10 000 habitants en Ile-de-France alors qu'il y en avait en moyenne 46,2 à l'échelle nationale sur la même période ^{B17}. Si l'on prend l'exemple des terrains de foot, il y avait 3,7 terrains de foot pour 10 000 Franciliens en 2016 ^{B18}. En comparaison il y avait 7,9 terrains de foot pour 10 000 habitants de la Région Centre en 2021 ^{B19}. Les équipements sportifs franciliens sont en légère hausse puisque ce chiffre atteignait 23,6 équipements pour 10 000 habitants en 2021 ^{B16}. Aucun chiffre disponible encore pour l'année 2024 mais les Jeux Olympiques de Paris, richesse sociale, culture et sportive pour la Région Ile-de-France, ont sans doute permis de continuer cette hausse.

10. Santé

La santé en Ile-de-France

L'Ile-de-France, de par sa population, est une région concentrant de nombreux centres de soin. En effet, en observant le secteur de la MCO (Médecine, chirurgie, gynécologie-obstétrique) la Région Ile-de-France regroupe 237 établissements et plus de 30 000 lits en 2024^{B21} (soit 25 lits pour 10 000 habitants). De plus, il y avait en 2023 130 médecins généralistes pour 100 000 habitants^{B69}.

En Ile-de-France, comme à l'échelle nationale, les cancers sont la première cause de mortalité en 2023^{B22}. D'autre part, concernant les maladies chroniques la Région Ile-de-France rencontre certaines difficultés. En effet, pour la tuberculose, en 2023 la Région possède la plus forte incidence en comparaison des autres régions (14,3 cas pour 100 000 habitants, soit 38 % des cas identifiés en France métropolitaine)^{B22}. Le diabète peut être un autre exemple de la présence de maladie chronique au sein de la population Francilienne. En 2022, la moyenne régionale francilienne du taux de prévalence standardisé du diabète traité pharmacologiquement était de 5,87% avec de fortes variations au sein du territoire francilien (8,27% pour le département de Seine-Saint-Denis ; 4,66% pour Paris)^{B23}. En comparaison, ce taux était de 5,5% au sein de la Région Centre-Val-de-Loire et de 3,63% au sein de la Région Bretonne sur la même période^{B23}. Néanmoins, la moyenne nationale en 2022 était 6,3% à l'échelle nationale^{B24}. Par ailleurs, l'Ile-de-France possède l'un des taux de prévalences les plus faibles concernant le tabagisme (21,9% pour les 19-75 ans en 2024) en comparaison d'autres régions (29,5% pour la Région PACA sur la même période)^{B25}.

11. Énergie

L'Ile-de-France, son contexte environnemental et énergétique

Concernant sa consommation énergétique, l'Ile-de-France est particulièrement dépendante de l'extérieure puisque seulement 13% de l'énergie consommée au sein de l'Ile-de-France était produite localement en 2019^{B39}. Dans sa production énergétique l'Ile-de-France possède 8 installations nucléaires (site de l'Essonne)^{B38} et possède différente installation d'énergie renouvelable. Néanmoins, la part du renouvelable dans le total de l'énergie consommé au sein de l'Ile-de-France s'élevait à 9% en 2019^{B39}.

Par ailleurs, en 2019, la consommation énergétique moyenne des franciliens était de 6,2MWh par habitant (diminution de 15% entre 2005 et 2019 avec respectivement -13% ; -20% ; -42% pour le résidentiel ; le transport routier ; l'industrie)^{B39}.



Source : [L'Île-de-France accélère sur les énergies renouvelables](#) – Hors-série n°52, ADEME, juin 2023

Concernant la biodiversité, on observe une chute constante de la biodiversité notamment chez les amphibiens (25% menacés), reptiles (27% menacés), flores vasculaires (30% menacés), oiseaux (30% menacés)^{B40}. Par exemple pour les oiseaux spécialistes des milieux urbains de 2002 à 2014, les effectifs ont diminué de 30%^{B41}.

12. Agriculture

Agriculture, une place géographique importante en Île-de-France

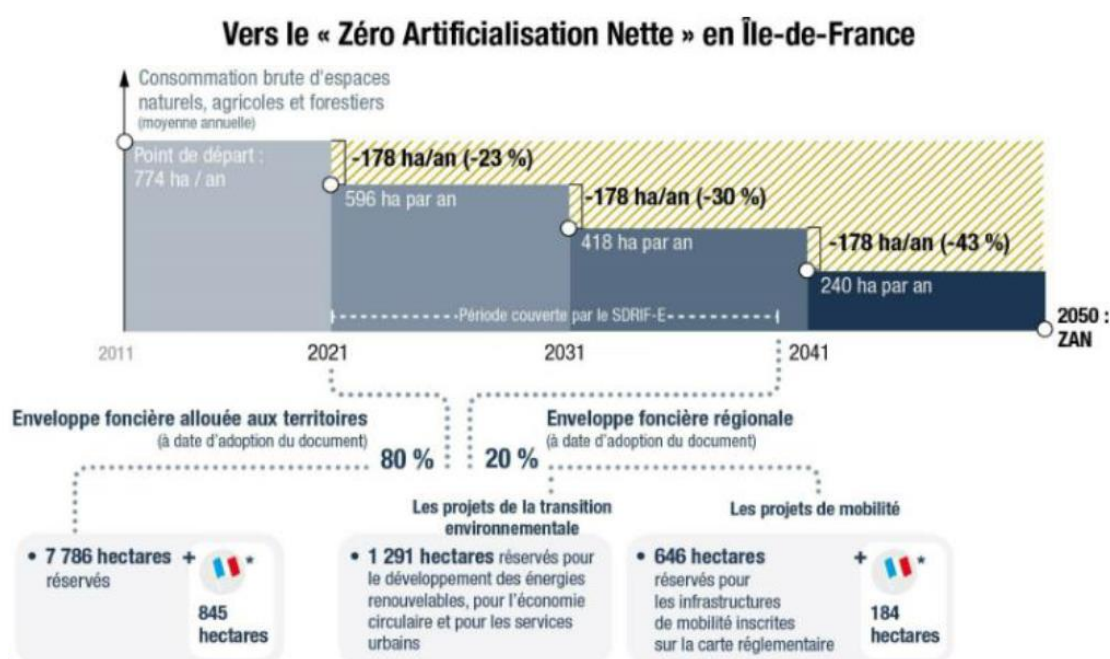
48% du territoire francilien est consacré à l'agriculture^{B43}. Ainsi, 4 425 exploitations ayant une superficie moyenne de 127 hectares étaient présentes en Île-de-France en 2020^{B74}. L'Île-de-France comprend également le marché international de Rungis, pour l'année 2022 celui-ci avait fait transiter 3 millions de tonnes de marchandises (représentant un C.A de 10 Mds €)^{B64}. Concernant l'agroalimentaire, l'Île-de-France comptait 1 107 entreprises (sièges sociaux compris) en 2021^{B45}. De surcroît, en 2018 les entreprises agroalimentaires réunissaient plus de 22 000 postes salariés^{B45}. A l'échelle nationale, l'augmentation des prix de certaines matières premières au début de l'année 2024, comme le cacao, avaient conduit les chefs d'entreprise à augmenter les prix de leur produits finis d'après la Banque de France^{B44}. Lors du mois de septembre 2024, bien que les entreprises soient parvenues à écouler leurs stocks, la production a fortement reculé. Cela étant en partie due à la contraction de la demande domestique^{B46}. Concernant l'indice des prix des produits agricoles à la production (IPPAP) celui-ci avait diminué de 10% sur un an en février 2024. Cet indicateur est revenu à un niveau stable de 127,3 en septembre 2024^{B47}. Pour le deuxième trimestre 2024, le nombre de défaillances d'entreprises pour le secteur de l'agriculture, sylviculture et de la pêche est de l'ordre de 6^{B48} et suis ainsi les défaillances d'entreprises observables dans d'autres secteurs. Concernant les forêts, l'Île-de-France possède d'important bassins forestiers et comprend 287 000 hectares de forêts (équivalent à 24% du territoire). Les Franciliens peuvent également profiter de 50 forêts domaniales^{B50}.

13. Aménagement

Aménagement et territoire

Le Schéma Directeur de la Région Île-de-France (SDRIF-E) de 2024 joue un rôle crucial dans la politique régionale, particulièrement en lien avec la conjoncture économique actuelle, pour les perspectives d'investissement qu'il offre. L'un des objectifs phares du SDRIF-E est le « Zéro Artificialisation Nette » (ZAN), qui vise à limiter l'urbanisation des terres naturelles et agricoles et la meilleure utilisation des friches. Cet objectif est essentiel pour préserver l'environnement tout en soutenant une croissance économique durable. En période de crise économique, le SDRIF-E encourage le transport décarboné, les pratiques de développement plus responsables et résilientes, favorisant ainsi une meilleure utilisation des ressources et une réduction des coûts à long terme. Le SDRIF-E contribue à une économie plus verte et plus équilibrée, tout en répondant aux défis économiques et sociaux de la région, tel un objectif de Zéro Artificialisation Nette en 2050.

(Pour plus de détail sur le volet ZAN du SDRIF-E voir le schéma ci-dessous).



Conclusion

L'économie francilienne a ralenti nettement à partir de 2023, mais elle reste l'une des plus dynamiques de France métropolitaine, selon INSEE Conjoncture Ile de France. Pour autant, la question de l'entraînement de l'économie francilienne sur le reste de l'économie nationale ou européenne reste posée. Les créations d'entreprises sont également plus élevées dans la région que dans le reste du pays. Le secteur des transports franciliens n'a pas encore retrouvé son niveau d'avant crise sanitaire, les coûts de fonctionnement ont fortement progressé à partir de 2021 et restent le sujet majeur de la collectivité et de l'Etat. Le transport aérien et la fréquentation hôtelière continuent leur reprise grâce aux flux touristiques internationaux, mais sont en dessous des prévisions. L'encours de crédits pour les sociétés non financières ralentit nettement, tandis que les nouveaux crédits à l'habitat chutent de manière conséquente. Ainsi, la conjoncture économique et sociale de la région Île-de-France, bien que résiliente face aux défis nationaux et internationaux, montre des signes de ralentissement. Malgré une croissance de l'emploi supérieure à la moyenne nationale, la région fait face à une très légère augmentation du nombre de demandeurs d'emploi et à des difficultés des entreprises dans leur développement. En outre, le secteur de la construction et des logements est particulièrement touché, avec une diminution significative des ventes de logements neufs.

L'inflation a été élevée en 2023, mais elle a commencé à refluer à partir de 2024 d'après l'INSEE (voir annexe 1). Par ailleurs, l'INSEE établit une croissance annuelle pour 2024 de 1,1% du PIB au niveau national.

La situation économique et sociale de l'Île-de-France révèle une résilience notable face aux défis actuels. La région a enregistré une augmentation significative des créations d'entreprises, particulièrement dans les secteurs du commerce, des transports, de l'hébergement et de la restauration. Cette dynamique positive témoigne de la capacité d'innovation et de l'esprit entrepreneurial des Franciliens.

Cependant, cette vitalité économique est tempérée par une hausse préoccupante des difficultés d'entreprises. Les secteurs de la construction, du commerce et de la réparation automobile, ainsi que de l'hébergement et de la restauration, sont particulièrement touchés. Cette tendance reflète les difficultés persistantes dans un contexte post-Covid, où les aides régionales ne suffisent plus à compenser les fragilités structurelles de certaines entreprises.

Lionnel Rainfray

Rapporteur permanent conjoncture

Ceser Île-de-France

Références récentes de notes de conjonctures pour la région Île-de-France pour les années 2023 et 2024 :

1. La plupart des indicateurs sont extraits de la Note INSEE Conjoncture pour la région Ile de France, n°46 parue le 9 octobre 2023, de l'Insee Conjoncture Ile-de-France, n° 48 parue le 8 mars 2024 et des [Chiffres-clés de la région Île-de-France 2024-2025](#) parue en juin 2024 réalisée par l'INSEE, la CCI Paris Île-de-France et l'Institut Paris Région.

Les graphiques et tableaux extraits de la publication annuelle « CCI Chiffres clés INSEE, décembre 2023, [Insee Conjoncture Île-de-France - Mars 2024, n° 48.](#) ».

Cette publication fournit une analyse détaillée de l'activité économique en Île-de-France au quatrième trimestre 2023, y compris des informations sur l'emploi, le chômage, la création d'entreprises, le secteur immobilier et le tourisme.

Notes de conjoncture de 2024 | DRIAAF Île-de-France.

Ces notes offrent un aperçu mensuel de la conjoncture régionale, avec des données sur l'agriculture, les grandes cultures, les conditions météorologiques et leur impact sur la production.

Notes de conjoncture de 2023 | DRIAAF Île-de-France - agriculture

Une série de notes de conjoncture pour l'année 2023, couvrant divers aspects de l'économie régionale, y compris l'agriculture et les tendances du marché.

Note de conjoncture et tendances régionales – Banque de France Ministère de l'Agriculture et de l'alimentation (Agreste)

B1. [Bilan économique 2023 – Ile-de-France](#), INSEE, juin 2024 & [Au deuxième trimestre 2024, l'économie francilienne se maintient, mais l'emploi ralentit](#), INSEE, septembre 2024

Pour information : le taux de chômage présenté ici pour la région Ile-de-France est sur la population active déterminée par l'INSEE.

B2. [Tableau de bord de la conjoncture : Île-de-France](#), INSEE, octobre 2024

B3. [Dossier trimestriel de conjoncture – Ile-de-France – premier trimestre 2024](#), DRIEETS, Préfecture de la Région Ile-de-France, mai 2024

B4. [Panorama 2024 de la création d'entreprise en Ile-de-France](#), CCI Paris Ile-de-France, septembre 2024

B5. [En 2023, le déficit public s'élève à 5,5 % du PIB, la dette publique à 110,6 % du PIB](#), INSEE, mars 2024

B6. [Population de 15 à 64 ans par type d'activité en 2021 – Dossier Complet – Région Île-de-France](#), INSEE, 2021

B7. [L'essentiel sur... le chômage](#), INSEE, août 2024

B8. [Démographie d'entreprises - Le rythme des créations d'entreprises est stable en 2023](#), INSEE, juin 2024

B9. [Nombre de défaillances d'entreprises par date de jugement - Cumul brut glissant sur 12 mois - Île-de-France - Tous secteurs d'activité](#), INSEE, septembre 2024

B10. [Tourisme en 2024 – Région Île-de-France – Dossier Complet – Région Île-de-France, INSEE, 2021](#)

B11. [Enseignement supérieur : quelles aides pour les étudiants franciliens ?](#), Région Ile-de-France, septembre 2023

B12. [Baisse des effectifs inscrits dans l'enseignement supérieur en 2022-2023](#), ministère de l'Enseignement Supérieur et de la Recherche, juillet 2023

B13 L'action régionale pour la recherche en Île-de-France, Région Île-de-France - [L'action régionale pour la recherche en Île-de-France | Région Île-de-France](#)

B14 « Rentrée scolaire 2023-2024 » - Dossier de presse, Région Île de France , [Dossier de presse rentrée lycée 2023-2024.pdf](#)

B15 [« Médailles d'or des licences sportives en Île-de-France : équitation pour les filles, football pour les garçons »](#), INSEE, 2024

B16 [« Les chiffres clés du sport en Île-de-France »](#), Institut Paris Région, 2021

B17 [« La France et ses territoires »](#), INSEE, 2021

B18 [« Où trouver des terrains de foot en Île-de-France ? »](#), Région Île-de-France, 2016 & [« Population légale de l'Île-de-France : 12 117 132 habitants au 1er janvier 2016 »](#), INSEE, 2018

B19 [« Schéma de cohérence des équipements sportifs en Région Centre-Val-de-Loire 2021/2024 »](#), Ligue Centre Val de Loire, FFF, 2021 & [« L'essentiel sur...le Centre-Val de Loire »](#), INSEE, 2024

B20 [« Musée - Chiffres clés, statistiques de la culture »](#), Ministère de la culture, 2023

B21 [« Chiffres clés de la santé en Ile-de-France »](#), Agence Régionale de Santé d'Ile-de-France, Août 2024

B22 [« Panorama de la santé des Franciliens »](#), Observatoire Régional de Santé, 2023

B23 [« Le diabète en France »](#), Santé Publique France, 2021 mis-à-jour en 2022

B24 [« Qu'est-ce que le diabète ? »](#), Assurance Maladie – Ameli - 2024

B25 [« Tabagisme : comparaison régionale en France et étude sur l'efficacité de Tabac info service »](#), Assurance maladie – Ameli, 2024

B26 [« Espérance de vie à divers âges »](#), INSEE, 2024 & [« Bilan démographique 2023 de l'Île-de-France : des naissances toujours en baisse »](#), INSEE, 2024

B27 [« Bilan démographique 2022 de l'Île-de-France : deux naissances pour un décès »](#), INSEE, 2023

B28 [« Dossier complet – Région d'Île-de-France »](#), INSEE, 2024

B29 [« Les personnes âgées et leurs ressources »](#), Ministère de la Santé et de la prévention, 2022

B30 [« Projection de la population à l'horizon 2070 »](#), INSEE, 2021

B31 [« Toute l'actu de vos transports : à chaque département d'Île-de-France son édition »](#), Région Ile-de-France, 2023

B32 [Ile-de-France Mobilité](#), 2024

B33 [« Trafic Paris Aéroport et dans les aéroports du Groupe ADP »](#), Groupe ADP, 2023

B34 [« Populations légales en vigueur à compter du 1er janvier 2024 »](#), INSEE, 2024

B35 [« Ville de Paris : un portrait de ses habitants »](#), INSEE, 2024

B36 [« Tableau de bord de la conjoncture : Île-de-France »](#), INSEE, 2024

B37 [« La fonction publique en Ile-de-France : des enjeux d'attractivité et de renouvellement »](#), INSEE, 2023

B38 [« Rapport transparence et sécurité nucléaire »](#), CEA, 2021

B39 [« L'Île-de-France accélère sur les énergies renouvelables »](#), Le journal du grand Paris, 2023

B40 [« Liste rouge régionale des amphibiens et reptiles d'Île-de-France »](#), Agence Régionale de la Biodiversité, 2023

B41 [« Des Listes rouges régionales pour l'Île-de-France »](#), Agence Régionale de la Biodiversité, 2021 ».

B42 [« Île-de-France Formation »](#), Région Ile-de-France

B43 [« A propos de la Région »](#), Région Ile-de-France

B44 [« Tendances régionales »](#), Banque de France, Février 2024

B45 [« Entreprises agroalimentaires : fiches régionales 2021 »](#), Ministère de l'agriculture, 2021

B46 [« Tendance régionales »](#), Banque de France, Septembre 2024

B47 [« Indices des prix des produits agricoles - Année 2024 »](#), Weblex, Octobre 2024

B48 [« Nombre de défaillances d'entreprises par date de jugement - Données brutes - Île-de-France - Agriculture, sylviculture et pêche »](#), INSEE, 2024

B50 [« L'Île-de-France, des forêts aux portes de la ville »](#), ONF & Définition : une forêt domaniale est une forêt appartenant à l'état.

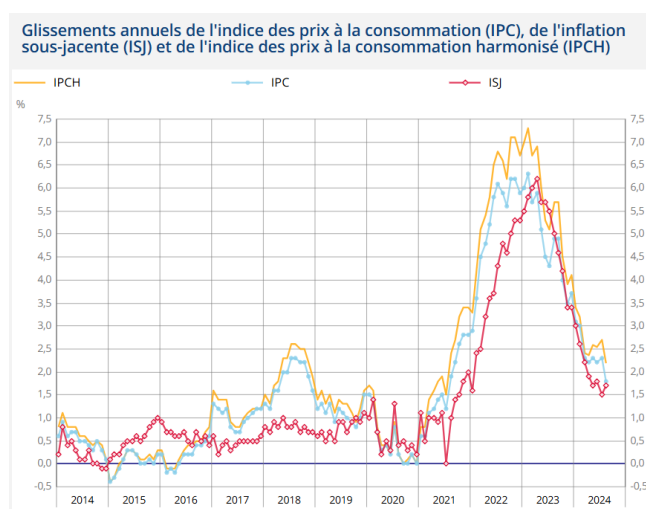
B51 [« L'essentiel sur... l'Île-de-France »](#), INSEE, 2024

B52 [« Principaux résultats sur les revenus et la pauvreté des ménages en 2021 »](#), INSEE, 2024

B53 [« Le surendettement des ménages – Enquête typologique – 2023 »](#), Banque de France, 2023

- B54 « [Bilan 1^{er} trimestre 2024 – Les chiffres de la construction et de la rénovation du bâtiment francilien](#) », DRIHL, 2024
- B55 « [Dossiers : Géographie](#) », La préfecture et les services de l'Etat en région, 2024
- B56 « [Déficits budgétaires excessifs : sept pays européens concernés dont la France](#) », Vie publique, 2024
- B57 « [Quel est le PIB de la France ?](#) », Ministère de l'économie, 2024
- B58 « [Comment suivre l'évolution des prix à la consommation ?](#) », Ministère de l'économie, 2024
- B59 « [Population au 1er janvier](#) », INSEE, 2024
- B60 « [Flash conjoncture France - L'activité économique augmente de +0,4 % au 3e trimestre selon l'Insee](#) », INSEE, 2024
- B61 « [Au deuxième trimestre 2023, l'activité économique ralentit en Île-de-France](#) », INSEE, 2023
- B62 « [Les transports en commun](#) », RATP, Transilien SNCF, 2023
- B63 « [Les séjours professionnels : une clientèle stratégique pour l'hôtellerie francilienne](#) », CCI Paris Ile-de-France, 2022
- B64 « [Le Marché de Rungis](#) », Rungis Marché International,
- B65 « [Une surreprésentation des familles monoparentales en Ile-de-France](#) », Enfance & Jeunesse Infos, 2024
- B66 « [Le télétravail appose sa marque sur le territoire](#) », Institut Paris Région, 2024
- B67 « [56 millions de m² de surface utile de bureaux en Ile-de-France](#) », le Journal du Grand Paris et de l'Ile-de-France, 2023
- B68 « [Étudiants en formations sanitaires et sociales](#) », Région Ile-de-France
- B69 « [Densité des médecins généralistes - Pour 100.000 habitants - Île-de-France](#) », INSEE, 2023
- B70 « [Les établissements d'enseignement supérieur et les organismes de recherche en Île-de-France](#) », Ministère de l'enseignement supérieur et de la recherche, 2024 & « [Plus de 200 écoles françaises d'ingénieurs accréditées en 2023](#) », Campus France
- B71 « [En Île-de-France, depuis 50 ans, le nombre de logements a plus fortement augmenté en grande couronne](#) », INSEE, 2021
- B72 « [Le parc locatif social en Île-de-France au 1er janvier 2022](#) », DRIHL, 2022
- B73 « [De plus en plus de Franciliens attendent un logement social : qui sont les demandeurs ?](#) », Institut Paris Région, 2023
- B74 « [Recensement agricole](#) », AGRESTE, 2021

Annexe 1 :



Source : <https://www.insee.fr/fr/statistiques/8252870>